

### V letu 2000:

kapitalizacija (31. 12.): 1.138,4 mlrd SIT

donosnost SBI 20: 0,1 %

promet: 269,6 mlrd SIT

število poslov: 396.602

### 1. Promet

Vrednostni obseg prometa na vseh trgih Ljubljanske borze je v letu 2000 dosegel **269,62 milijarde SIT**, kar je za **1,5% več kot leta 1999**. Obseg prometa je v posameznih mesecih nihal med 10,89 milijardami SIT v avgustu in 53,12 milijardami SIT v decembru. Rekordni mesec v prvem polletju je bil marec z 28,02 milijardami SIT prometa, v drugi polovici leta pa december s 53,12 milijardami SIT prometa. To je največji mesečni promet, ki ga je borza zabeležila v svoji zgodovini in predstavlja 19,7% skupnega prometa v letu 2000.

Povprečna dnevna vrednost poslov v letu 2000 je bila **1,08 milijarde SIT** ter je tako ostala na ravni iz leta 1999. Dnevno povprečje poslov v 250 trgovnih dneh leta 2000 je bilo **1.586** in se je v primerjavi z letom 1999 zmanjšalo za 9,9%. Povprečna vrednost posameznega posla v letu 2000 je znašala **680 tisoč SIT**.

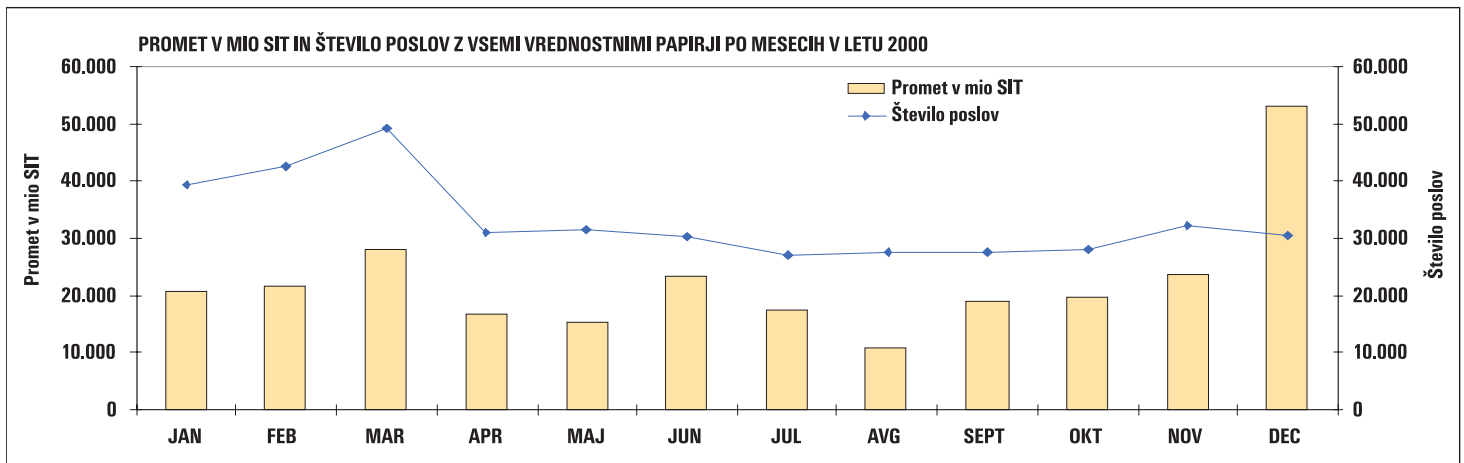
V strukturi vrednostnega obsega prometa v letu 2000 so največji deleži dosegli delnice s 53,9%, sledijo delnice investicijskih družb s 23,3% ter obveznice z 20,9%. Delež prometa s kratkoročnimi vrednostnimi papirji je bil 1,2%, s pokojninski boni pa 0,7%. Vrednostni promet v borzni kotaciji je v letu 2000 predstavljal 54,2% vsega prometa na borzi. Delež vrednostnega prometa delnic borzne kotacije v skupnem prometu z delnicami pa je dosegel 72,0%.

V letu 2000 je bilo največ sklenjenih poslov z delnicami investicijskih družb, 62,1%. Sklenjeni posli z delnicami rednih delniških družb so predstavljali 31,5%, z obveznicami pa 1,8% vseh poslov. Dnevno povprečje števila poslov z delnicami PID-ov je bilo 985 poslov, z delnicami podjetij pa 500 poslov.

#### 1.1. Poslovanje s svežnji

Leto 2000 je bilo rekordno tudi po številu sklenjenih poslov s svežnji, saj je bilo prijavljeno največje število tovrstnih poslov, od kar borza, od 1.8.1997, omogoča poslovanje z njimi. V letu 2000 je bilo izvršenih **1.318 poslov s svežnji** v vrednosti **155,56 milijarde SIT**, kar predstavlja **57,69% skupnega letošnjega prometa**. To je nad povprečjem leta 1999, ko je delež znašal 49,1%, in povprečjem leta 1998, ko je znašal 37%.

Povprečna velikost posla s svežnjem v letu 2000 je bila 118 milijonov SIT. Polovica vseh poslov je bila v vrednosti od 18 do 65 milijonov SIT, skupaj pa predstavljajo 18,1% vrednosti vseh poslov s svežnji. 200 poslov je preseglo vrednost 180 milijonov SIT in predstavljajo 51,5% vrednosti vseh poslov, opravljenih s svežnji. Kar 21,24% poslov s svežnji so člani prijavili borzi v mesecu decembru, ki je tretje leto zapored mesec v letu, v katerem se sklene največ tovrstnih poslov.



#### STRUKTURA PROMETA V LETU 2000

TRŽNI SEGMENT	PROMET (v mio SIT)	KOLIČINA	ŠT. POSLOV
Borzni trg	146.181	17.596.840	92.530
Delnice	104.578	15.986.526	88.738
Obveznice	41.602	1.610.314	3.792
Prosti trg	120.249	1.296.216.886	304.009
Delnice	40.745	17.014.761	36.317
Obveznice	14.839	1.317.596	3.513
Pooblaš. inv. družbe	62.824	1.238.420.471	246.364
Pokojninski boni	1.841	39.464.058	17.815
Kratk. VP	3.187	267.449	63
<b>Skupaj</b>	<b>269.617</b>	<b>1.314.081.175</b>	<b>396.602</b>

#### TRGOVANJE S SVEŽNJI V LETU 2000

TRŽNI SEGMENT	PROMET (v mio SIT)	ŠT. POSLOV
Borzni trg	90.543	762
Delnice	55.490	426
Obveznice	35.052	336
Prosti trg	61.934	547
Delnice	22.663	212
Obveznice	9.367	81
Pooblaš. inv. družbe	29.711	249
Pokojninski boni	194	5
Kratk. VP	3.078	9
<b>Skupaj</b>	<b>155.555</b>	<b>1.318</b>

#### PROMET ČLANOV LJUBLJANSKE BORZE V LETU 2000

ČLAN	PROMET (v mio SIT)	DELEŽ
PUBLIKUM	46.475	8,62%
NOVA LB	38.499	7,14%
PERSPEKTIVA	36.062	6,69%
ILIRIKA	28.780	5,34%
SL.ZADR.KMET.BANKA	27.889	5,17%
OSTALI	361.529	67,04%
<b>SKUPAJ</b>	<b>539.234</b>	<b>100,00%</b>

### 1.2. Najprometnejši vrednostni papirji in promet članov

V letu 2000 so bile najprometnejše delnice po vrednostnem obsegu trgovanja v borzni kotaciji in na prostem trgu delnice družb Krka, Lek (redne delnice razreda A), Mercator, Sava in Petrol, ki skupaj predstavljajo 41,58% prometa vseh delnic, pri čemer pa promet s svežnji ni vključen. Med najprometnejšimi obveznicami je v letu 2000 izstopala obveznica 2. izdaje Slovenske odškodninske družbe s 43,59% deležem v skupnem prometu z obveznicami (brez svežnjev). Pet najprometnejših delnic PID-ov brez upoštevanja svežnjev (Infond Zlat, NFD 2, Triglav steber 1, Kmečka družba in NFD 1) je v letu 2000 predstavljalo 72,02% prometa z delnicami PID-ov.

V letu 2000 je deset najbolj aktivnih članov borze opravilo 53,7% celotnega prometa. Najbolj aktivni člani so bili Publikum, Nova Ljubljanska banka, Perspektiva, Ilirika ter Slovenska združna kmetijska banka.

#### NAJOPROMETNEJŠI VREDNOSTNI PAPIRJI NA VSEH TRGIH LJUBLJANSKE BORZE V LETU 2000

IZDAJATELJ	PROMET V MIO SIT (BREZ SVEŽNJEV)	KAPITALIZACIJA V MIO SIT NA 31.12.2000	ŠTEVILO POSLOV (S SVEŽNJI)
<b>DELNICE</b>			
KRKA	7.376	97.038	14.058
LEK - razred A	6.880	76.603	9.761
MERCATOR	4.701	47.737	8.621
SAVA	3.852	28.082	8.311
PETROL	3.635	40.406	8.748
<b>OBVEZNICE</b>			
SLOV. ODŠKODNINSKA DRUŽBA 2.IZDAJA	5.241	16.932	3.436
REPUBLIKA SLOVENIJA 12.IZDAJA	700	9.681	208
REPUBLIKA SLOVENIJA 9.IZDAJA	560	zapadla 23.7.2000	194
<b>PIDI</b>			
INFOND ZLAT	3.352	19.039	21.035
NFD 2	3.206	10.367	35.914
TRIGLAV STEBER 1	2.620	16.476	14.487

## 2. Gibanje borznih indeksov

Borza je 1. julija 2000 pričela izračunavati in objavljati osem novih indeksov - šest panožnih (trgovina, hrana in pijače, farmacija, kemija, nafta in plin ter transport), indeks prostega trga (IPT) in netehtani indeks SBI20 (SBI20NT), v katerega so vključene iste delnice kot v SBI20. Indeks SBI se je preimenoval v SBI 20, hkrati pa se je znižala zgornja dovoljena meja udeležbe posameznega izdajatelja iz 20% na 10%. Indeksa PIX in BIO sta ostala nespremenjena.

### 2.1. Slovenski borzni indeks - SBI 20

Vodilni indeks Ljubljanske borze SBI 20 je v letu 2000 zabeležil dve bistveni spremembi gibanja. Leto 2000 je pričel na ravni 1.794,66 točke (4. januar) in se je do 24. januarja povzpел do najvišje vrednosti v letu - 1.903,66 točk. Sledilo je štirimesečno obdobje izrazitega padanja vrednosti, do 1.584,23 točke (25. maj), ko je indeks dosegel svojo najnižjo vrednost v letu. V tem štirimesečnem obdobju je izgubil 11,7% svoje vrednosti. Po maju je indeks v glavnem beležil pozitivni trend gibanja z dvema nekoliko izrazitejšima obdobjema padanja vrednosti v juniju in v obdobju od sredine avgusta do konca septembra. V zadnjih treh mesecih leta smo bili pričča strme rasti, saj je indeks od začetka oktobra do konca decembra narasel za 10,76%. Ob koncu leta je indeks SBI 20 dosegel **1.807,94 točke (29. december)**, s čimer je za **0,1% presegel vrednost, ki jo je imel konec leta 1999.**

### 2.2 Netehtani slovenski borzni indeks - SBI 20NT

Gibanje netehtanega slovenskega borznega indeksa SBI 20NT je skozi celo leto precej natančno sledilo gibanju tehtanega indeksa SBI 20 v istem obdobju. Indeks je leto zaključil pri vrednosti 1.769,15 točke ter tako v primerjavi s koncem leta 1999 (1.782,03 točke) zabeležil **0,7% padec.**

### 2.3 Indeks prostega trga - IPT

Indeks prostega trga IPT je edini nepanožni borzni indeks, ki je v letu 2000 zabeležil precejšen padec svoje vrednosti. Konec decembra 2000 je namreč IPT znašal 1.627,44 točke in je v primer-

javi z vrednostjo 1.806,98 konec decembra 1999 **padel za 9,9%**. Do sredine avgusta je njegovo gibanje sledilo gibanju indeksa SBI 20, nato pa je IPT zabeležil daljše in močnejše padanje vrednosti, ki se je obrnilo v pozitivno smer v začetku novembra.

### 2.4 Indeks delnic pooblaščenih investicijskih družb - PIX

Tudi gibanje indeksa delnic pooblaščenih investicijskih družb PIX skozi celo leto 2000 ni bistveno odstopalo od gibanja indeksa SBI 20. Vrednost indeksa PIX se je v letu **povečala za 2,5%**, od 1.483,5 na 1.520,79 točke, kar je najvišja donosnost, ki so jo letos dosegli nepanožni indeksi.

### 2.5. Indeks obveznic - BIO

Indeks obveznic BIO je indeks z izredno nizko stopnjo nihanja vrednosti, saj znaša razpon med njegovo najvišjo in najnižjo vrednostjo v letu 2000 le 4,5 točke. V primerjavi z vrednostjo 108,5 točk konec decembra 1999 se je **BIO do konca decembra 2000 povzpел na 109,03 točke in tako zabeležil 0,5% letno donosnost.**

### 2.6. Panožni indeksi

V letu 2000 je od skupaj šestih borznih panožnih indeksov narasla vrednost dvema. Najvišjo stopnjo donosa med vsemi borznimi indeksi (15,4%) je zabeležil indeks farmacija. Od obeh delnic, vključenih v indeks (Krka in Lek), je v tem letu narasla zlasti vrednost delnic družbe Lek. Za 1,2% je v enoletnem obdobju porasel tudi indeks transport.

Preostalih štirim panožnim indeksom se je vrednost v letu 2000 zmanjšala, od tega najbolj indeksa nafta in plin, za 14,9%. Tečajji obeh delnic, vključenih v indeks - Istrabenz, zlasti pa Petrol, sta v tem letu padli. Za 11,0% se je zmanjšala vrednost indeksa trgovina, k čemer sta največ prispevala padca tečajev delnic Merkur in Emone Obale. Indeks panoge hrana in pijača je padel za 5,6%, indeks panoge kemija pa za 5,5%.

## SBI 20 - SLOVENSKI BORZNI INDEKS TER PROMET DELNIC NA BORZNEM TRGU LJUBLJANSKE BORZE V MIO SIT OD 1.1.2000 DO 31.12.2000



### SLOVENSKI BORZNI INDEKS - SBI 20

Vrednost na 31.12.2000	1.807,94	
Abs. sprememba v mesecu letu 2000	1,68	
Letna donosnost	0,09%	
Maks. vrednost v letu 2000	1.903,66	24.1.2000
Min. vrednost v letu 2000	1.584,23	25.5.2000
Maks. vrednost v zgodovini	2.026,47	10.8.1998
Min. vrednost v zgodovini	891,93	10.9.1996

## IPT - INDEKS PROSTEGA TRGA IN PROMET DELNIC NA PROSTEM TRGU LJUBLJANSKE BORZE V MIO SIT OD 1.1.2000 DO 31.12.2000



### INDEKS PROSTEGA TRGA - IPT

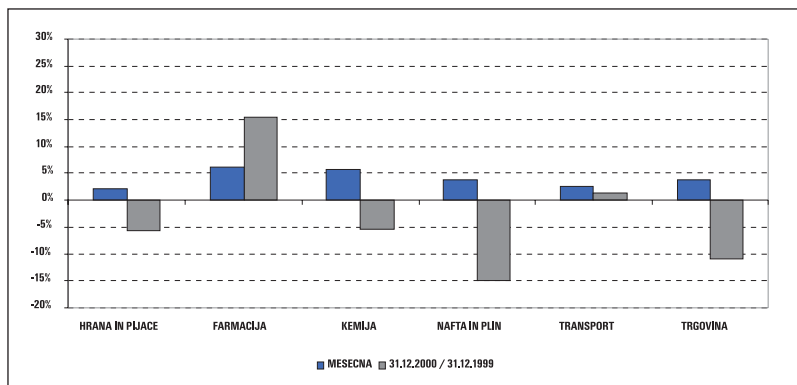
Vrednost na 31.12.2000	1.627,44	
Abs. sprememba v mesecu letu 2000	-179,54	
Letna donosnost	-9,94%	
Maks. vrednost v letu 2000	1.772,76	24.1.2000
Min. vrednost v letu 2000	1.469,64	26.10.2000
Maks. vrednost v zgodovini	1.806,98	30.12.1999
Min. vrednost v zgodovini	1.318,83	1.7.1998

## PIX - INDEKS POOBLAŠČENIH INVESTICIJSKIH DRUŽB IN PROMET INVESTICIJSKIH DRUŽB V MIO SIT OD 1.1.2000 DO 31.12.2000



### INDEKS POOBLAŠČENIH INVESTICIJSKIH DRUŽB - PIX

Vrednost na 31.12.2000	1.520,79	
Abs. sprememba v mesecu letu 2000	37,29	
Letna donosnost	2,51%	
Maks. vrednost v letu 2000	1.572,13	17.1.2000
Min. vrednost v letu 2000	1.097,07	25.5.2000
Maks. vrednost v zgodovini	1.633,77	19.10.1999
Min. vrednost v zgodovini	965,15	29.4.1999



### 3. Gibanje cen posameznih vrednostnih papirjev

V enoletnem obdobju, od 31.decembra 1999 do 31.decembra 2000, se je zvišala vrednost štirinajstih delnicam v uradni kotaciji borze - najmočnejše delnicam SKB banke za 31,85%. Okoli 25% stopnjo donosa so v letu 2000 zabeležile tudi redne in prednostne delnice družbe Lek. Osemnajstih delnicam se je cena znižala, najbolj delnicam Radenske za 46,83%, Kovinotehne (rednih in prednostnih), Nike, Tehnuniona ter Petrola. Tem petim delnicam se je tečaj v enem letu znižal med 40% in 20%.

Od petih največjih rednih delniških družb s prostega trga se je v enoletnem obdobju cena delnic zvišala trem - najbolj delnicam Cinkarne, za 36,8%. Pozitivno stopnjo donosa so zabeležile tudi delnice Fructala (30%) in Cetisa (10%). Ceni delnic družb Helios in Color sta se znižali, obe za dobrih 10%.

#### NAJVEČJE POVEČANJE VREDNOSTI DELNIC VKLJUČENIH V BORZNO KOTACIJO V LETIH 1999/2000 V ODSOTOKIH

Izdajatelj	31.12.1999/31.12.2000	30.11.2000/31.12.2000
SKB banka	31,85%	7,55%
Lek - razred A	27,19%	6,96%
Lek - razred B	25,44%	5,01%
Intereuropa	11,01%	5,56%
Mercator	9,96%	0,50%

#### NAJVEČJE ZMANJŠANJE VREDNOSTI DELNIC VKLJUČENIH V BORZNO KOTACIJO V LETIH 1999/2000 V ODSOTOKIH

Izdajatelj	31.12.1999/31.12.2000	30.11.2000/31.12.2000
Radenska	-46,83%	-7,06%
Kovinotehna - predn.	-39,27%	0,00%
Nika	-34,96%	0,00%
Tehnunion	-31,85%	3,62%
Kovinotehna - redn.	-23,82%	17,03%

### 4. Najpomembnejši dejavniki gibanja cen v letu 2000

- Med najpomembnejšimi dejavniki, ki so vplivali na borzno dogajanje v letu 2000, prav gotovo sodijo koncentracije lastništva družb preko prevzemov in združevanj. Najbolj intenzivne konsolidacijske aktivnosti so se vršile v trgovski dejavnosti, kemični industriji, panogi hrana in pijača ter bančnem sektorju. Medtem ko so bili prevzemi v industrijskih in trgovskih panogah uspešni, se v bančnem sektorju nobena od napovedanih združitve v letu 2000 ni uresničila. Konec leta 2000 smo bili priča tudi prvi združitvi pooblaščenih investicijskih družb, ki se morajo do julija 2002 preoblikovati v redne delniške družbe, investicijske družbe ali vzajemne sklade.
- Borzno trgovanje v letu 2000 lahko povežemo tudi s pričakovanji vezanimi na začetek privatizacije državnih bank in Telekomu, zapolnitev privatizacijske vrzeli ter odpiranje kapitalskega trga. Verjetno je negotovost in neizpolnitev pričakovanj glede navedenih dejavnikov, kateremu je botrovala tudi negotovost ob zamenjavi vlade v maju, vplivala na negativno dogajanje na borzi, ki smo ga bili priča zlasti v obdobju od februarja do maja ter od avgusta do konca septembra.
- Po oktobrskih parlamentarnih volitvah je bila decembra 2000 imenovana nova vlada. V letu 2001 se med drugim pričakuje začetek privatizacije državnih bank, zavarovalnic in Telekomu, zapolnitev privatizacijske vrzeli, spreminjanja davčne zakonodaje. Po sprejemu pokojninske zakonodaje se bodo v letu 2001 začele tudi aktivnosti Pokojninskih skladov. V decembru je Banka Slovenije napovedala dodatne omlitve omejitev vezanih na skrbniške račune. S 1. januarjem 2001 se namreč čas, za katerega se nerezident ob nakupu vrednostnih papirjev obveže, da ne bo prodal nakupljenih vrednostnih papirjev in mu zato ni potrebno plačati premije, skrajša z enega leta na pol leta. Pozitivna pričakovanja glede navedenih sprememb v letu 2001 so najverjetneje vzpodbudila trend rasti na borzi v zadnjih mesecih leta, ki je bil še posebej izrazit v mesecu decembru.
- Cene življenjskih potrebščin so se v letu 2000 dvignile za 8,9%. V letu 1999 je stopnja inflacije znašala 8,0%.
- Uradni, srednji tečaj tolarja Banke Slovenije za 1 EUR je bil 31. decembra 2000 211,5062 SIT (31.12.1999 je bil 197,3215 SIT). Uradni tečaj tolarja za 1 USD istega dne je bil 227,3771 SIT (31.12.1999 pa 196,7705 SIT).

### PANOŽNI INDEKSI

	Vrednost na 31.12.2000	Abs. sprem. v letu 2000	Letna donosnost
HRANA IN PIJACE	1.640,26	-97,88	-5,63%
FARMACIJA	2.039,32	272,33	15,41%
KEMIJA	1.670,06	-97,92	-5,54%
NAFTA IN PLIN	1.823,39	-319,24	-14,90%
TRANSPORT	1.666,91	20,46	1,24%
TRGOVINA	1.766,69	-218,40	-11,00%

### 5. Kazalci na dan 31.12.2000

(redne delnice v borznih kotacijah A in B)

PANOGA	T / D *	Dividendna donosnost	Tečaj / knjžna vrednost delnic	Količnik letnega obrata tržne kapitalizacije **
<b>BANČNIŠTVO</b>				
Banka Koper	10,81	5,70%	0,98	0,18
Banka Vipa	38,19	2,58%	0,78	0,04
Dolenjska banka	11,65	9,62%	0,53	0,77
Probanka Maribor	15,73	4,89%	0,95	0,30
SKB banka	****	0,00%	0,96	0,62
<b>DRUGO FINANČNO POSREDNIŠTVO</b>				
Nika Brežice	****	0,00%	*****	0,00
<b>FARMACIJA</b>				
Krka Novo mesto	20,69	2,01%	1,65	0,13
Lek Ljubljana	26,57	1,87%	1,83	0,15
<b>GOSPODINJSKI APARATI</b>				
Gorenje	10,43	0,00%	0,72	0,28
<b>GRADBENIŠTVO</b>				
GPG	25,21	0,00%	0,17	0,02
<b>HOTELI, GOSTINSTVO IN TURIZEM</b>				
Terme Čatež	8,85	3,13%	0,52	0,20
Zdrav. Mor. Toplice	15,77	0,00%	0,57	0,05
<b>HRANA IN PIJACE</b>				
Droga Portorož	8,26	4,36%	0,88	0,14
Kolinska Ljubljana	8,89	3,85%	0,59	0,21
Minotest Ajdovščina	21,80	0,73%	0,86	0,34
Pivovarna Laško	13,06	3,19%	1,09	0,23
Pivovarna Union	13,93	2,54%	1,19	0,25
Radenska Radenci	10,69	3,83%	0,30	0,21
Žito Ljubljana	10,79	2,39%	0,48	0,20
<b>KEMIJA</b>				
Etol Celje	16,12	4,94%	0,68	0,16
Sava Kranj	15,65	2,70%	0,63	0,22
<b>NAFTA IN PLIN</b>				
Istrabenz Koper	37,64	2,50%	0,76	0,07
Petrol Ljubljana	38,23	2,07%	0,77	0,25
<b>NEKOVINE</b>				
Comet Zreče	8,08	3,00%	0,70	0,09
<b>NEPREMIČNINE / TRGOVINA</b>				
BTC	9,81	2,74%	0,74	0,18
<b>TRANSPORT</b>				
Aerodrom Ljubljana ****	11,76	4,39%	0,92	0,07
Intereuropa Koper	9,61	5,21%	0,94	0,24
Luka Koper ****	15,67	4,40%	1,01	0,13
<b>TRGOVINA</b>				
Emona obala Koper ***	5,22	0,00%	0,30	0,21
Koloniale Maribor	8,69	2,25%	0,59	0,33
Kompas MTS	3,15	24,81%	0,34	-
Kovinotehna Celje	14,63	0,00%	0,29	0,11
Mercator Ljubljana	16,80	0,00%	0,83	0,31
Salus Ljubljana	6,85	7,16%	1,11	0,09
Merkur Kranj	13,25	3,12%	0,64	0,06
Tehnunion Ljubljana	5,37	5,03%	0,54	0,43
Živila Kranj	10,77	4,66%	0,57	0,16
<b>ZALOŽNIŠTVO</b>				
Delo Ljubljana	12,84	0,00%	3,17	0,20

Izračuni so opravljeni na podlagi nekonsolidiranih računovodskih izkazov za leto 1999. Pri naslednjih družbah so bili izračuni opravljeni na osnovi konsolidiranih izkazov: Emona obala Koper, Istrabenz, Mercator, Petrol, Radenska, Sava, Tehnunion, Živila in Žito. Izračuni so bili opravljeni na podlagi povprečnega števila izdanih delnic v letu 1999.

\* T/D = P/E = Tečaj / Čisti dobiček na delnico (izločen popravek kapitala in lastne delnice.)

\*\* Promet zadnjih dvanajstih mesecev, povprečna kapitalizacija na osnovi vrednosti na zadnji dan v tekočem mesecu, pred 6 in 12 meseci.

\*\*\* Izločene delnice hčerinske družbe.

\*\*\*\* Izguba v letu 1999.

\*\*\*\*\* Pri Aerodromu in Luki Koper se T / D (P / E) računa na vse izdane delnice (redne in prednostne).

\*\*\*\*\* Zaradi zmanjšanja vrednosti kapitala izračun kazalca ni smiseln.

## 6. Tržna kapitalizacija

Celotna tržna kapitalizacija vseh vrednostnih papirjev na borzi (z delnicami investicijskih družb - 171,62 milijarde SIT) je 31. decembra 2000 dosegla 1.138,43 milijarde SIT in se je v letu dni zvišala za 218,7 milijarde SIT oz. 23,8%. V letu 2000 je tržna kapitalizacija narasla na vseh segmentih trga, razen na prostem trgu rednih delnic in nakupnih bonov. Najbolj sta se povečali tržna kapitalizacija delnic borzne kotacije, za 146,7 milijarde SIT oz. 33,9%, ter tržna kapitalizacija delnic investicijskih družb, za 46,3 milijarde SIT oz. 36,9%.

Tržna kapitalizacija delnic v borzni kotaciji je konec leta 2000 predstavljala 50,9% tržne kapitalizacije vseh vrednostnih papirjev na borzi ter 82,2% kapitalizacije vseh delnic. Tržna kapitalizacija vseh delnic na borzi je 31. decembra 2000 znašala 705,1 milijarde SIT, kar predstavlja 19,39% bruto družbenega proizvoda (BDP) v letu 1999 - 3.637 milijard SIT (po tekočih cenah); Vir: Statistični urad RS.

## TRŽNA KAPITALIZACIJA NA VSEH TRGIH LJUBLJANSKE BORZE V MIO SIT

DATUM	SKUPAJ *	TEKOČI INDEKS RASTI	BORZNI TRG		PROSTI TRG			POKOJNINSKI BONI	DELEŽ KAPITALIZACIJE DELNIC V LASTI TUJCEV
			DELNICE	OBVEZNICE	DELNICE	OBVEZNICE	INV.DRUŽBE		
31.12.1999	919.692	100	432.710	203.140	133.752	17.622	125.359	7.109	7,98%
31.1.2000	1.025.675	112	484.587	200.652	141.174	18.483	173.226	7.553	7,59%
29.2.2000	1.015.726	99	473.775	218.368	136.804	20.547	159.330	6.901	7,23%
31.3.2000	1.031.277	102	495.683	228.757	135.443	20.463	144.700	6.231	7,10%
30.4.2000	1.036.131	100	494.800	235.086	134.590	20.890	144.365	6.399	7,01%
31.5.2000	1.019.044	98	480.711	237.911	134.213	22.459	137.732	6.016	6,86%
30.6.2000	1.030.455	101	478.476	241.201	139.433	23.886	141.277	6.181	6,73%
31.7.2000	1.020.058	99	490.924	222.286	138.248	23.524	139.059	6.019	6,81%
31.8.2000	1.046.803	103	502.399	228.054	141.939	23.812	144.849	5.749	6,97%
30.9.2000	1.014.816	97	480.196	229.056	136.483	24.182	139.568	5.332	6,87%
31.10.2000	1.056.450	104	501.136	235.206	139.002	24.020	151.240	5.846	7,82%
30.11.2000	1.071.994	101	543.276	215.004	123.141	24.237	160.051	6.287	7,75%
31.12.2000	1.138.431	106	579.446	228.563	125.646	26.452	171.621	6.703	7,77%

\* v skupni tržni kapitalizaciji so upoštewane investicijske družbe

## 7. Naložbe nerezidentov

### SPREMEMBE DELEŽEV TUJIH INVESTITORJEV

Izdajatelj	Stanje v % 31.12.2000	Stanje v % 30.11.2000	Sprememba od 31.10.2000 do 30.11.2000	Kapitalizacija na 31.12.2000 v mio SIT
SKB BANKA	59,3919	58,1664	2,06%	16.940
SAVA	1,8003	1,7927	0,42%	28.082
LEK	20,7622	20,6759	0,42%	76.603
PIVOVARNA UNION	1,0467	1,0467	0,00%	17.774
KRKA	8,3778	8,3937	-0,19%	97.038
PETROL	1,8588	1,8630	-0,22%	40.406
PIVOVARNA LAŠKO	2,6983	3,9247	-45,45%	25.898

Neto pritok vseh naložb nerezidentov je v letu 2000 znašal 8,75 milijarde SIT, od tega je neorganizirani trg prispeval 8,54 milijarde SIT, borzni trg pa 208,1 milijona SIT oz. 2,4%. Glede na leto 1999, ko je bil skupni neto pritok naložb nerezidentov negativen, se je vrednost nakupov vrednostnih papirjev tujcev v letu 2000 bistveno povečala, vendar zlasti na račun nakupov vrednostnih papirjev na neorganiziranem trgu.

Vrednostni obseg prometa nerezidentov na organiziranem trgu je v letu 2000 dosegel 4,3 milijarde SIT, kar predstavlja 1,6% skupnega prometa borze. Skupni promet tujcev na borzi se je v letu 2000 glede na leto 1999 povečal za 35,8%, ni pa dosegel količine v letu 1998 (14 milijard SIT) ali v letu 1997 (24 milijard SIT). Delež nerezidentov v lastništvu delnic slovenskih podjetij (po tržni kapitalizaciji na zadnji dan v mesecu) je konec decembra 2000 znašal 7,77%. Najvišji delež lastništva so imeli nerezidenti maja 1998 (12,23%).

### PODATKI O ŠTEVILU IZDAJATELJEV, IZDAJ VREDNOSTNIH PAPIRJEV, S KATERIMI SE TRGUJE IN ČLANOV NA BORZI

	31. 12. 1998	31. 12. 1999	31. 12. 2000
<b>ŠT. IZDAJATELJEV</b>	<b>154</b>	<b>210</b>	<b>225</b>
<b>BORZNI TRG</b>	<b>49</b>	<b>49</b>	<b>58</b>
DELNICE	28	28	38
OBVEZNICE	21	21	20
<b>PROSTI TRG</b>	<b>105</b>	<b>161</b>	<b>167</b>
DELNICE	62	102	111
OBVEZNICE	13	12	11
INVESTICIJSKE DRUŽBE	30	46	44
POKOJNINSKI BONI	1	1	1
<b>ŠT. VRED. PAPIRJEV</b>	<b>173</b>	<b>237</b>	<b>267</b>
<b>BORZNI TRG</b>	<b>67</b>	<b>74</b>	<b>94</b>
DELNICE	29	30	40
OBVEZNICE	38	44	54
<b>PROSTI TRG</b>	<b>106</b>	<b>163</b>	<b>173</b>
DELNICE	63	104	114
OBVEZNICE	13	12	14
INVESTICIJSKE DRUŽBE	30	46	44
POKOJNINSKI BONI	1	1	1
<b>ŠT. KRATK. VRED. PAPIRJEV</b>	<b>15</b>	<b>15</b>	<b>8</b>
<b>ŠT. PRIVATIZACIJSKIH DELNIC</b>	<b>103</b>	<b>161</b>	<b>176</b>
BORZNI TRG	22	24	33
PROSTI TRG DELNICE	51	91	99
PROSTI TRG INV. DRUŽBE	30	46	44
ŠT. ČLANOV	38	35	34

### NETO NAKUPI VREDNOSTNIH PAPIRJEV TUJIH INVESTITORJEV NA ORGANIZIRANEM IN NEORGANIZIRANEM TRGU PO MESECIH V LETU 2000 V MIO SIT

Leto 2000	Organizirani trg	Neorganizirani trg	Skupaj	Promet tujcev na borzi
Januar	112,50	62,60	175,10	619,50
Februar	-179,80	-2,20	-182,00	882,70
Marec	-6,40	-52,80	-59,20	508,50
April	164,30	23,40	187,70	396,90
Maj	-94,70	1.041,20	946,50	295,80
Junij	-135,07	425,43	290,37	201,31
Julij	-13,20	602,60	589,40	128,59
Avgust	-39,11	622,74	583,63	230,66
September	110,29	838,59	948,88	228,28
Oktober	113,35	3.776,34	3.889,69	257,62
November	131,22	612,51	743,74	255,91
December	44,71	590,00	634,71	289,79
<b>Skupaj leto 2000</b>	<b>208,10</b>	<b>8.540,41</b>	<b>8.748,51</b>	<b>4.295,57</b>
Skupaj v letu 1999	-2.269,19	674,01	-1.595,09	3.163,40
Skupaj v letu 1998	2.761,20	-2.104,00	657,30	14.333,90
Skupaj v letu 1997	8.440,86	9.965,96	18.406,81	24.090,40
Skupaj v letu 1996	7.439,48	3.381,38	10.820,86	9.718,80

## 8. Ostali dogodki na Ljubljanski borzi v letu 2000

### sprejem dolgoročnih vrednostnih papirjev

V letu 2000 je bilo v borzno kotacijo sprejetih 10 izdaj delnic ter 15 izdaj obveznic. V trgovanje na prostem trgu je bilo uvrščenih 19 izdaj delnic rednih delniških družb ter 4 izdaje obveznic.

### izključitve dolgoročnih vrednostnih papirjev

Izključena je bila ena izdaja obveznic v borzni kotaciji ter 9 izdaj rednih delnic in 2 izdaji delnic pooblaščenih investicijskih družb iz prostega trga. V letu 2000 je bilo izključenih tudi 6 izdaj obveznic zaradi pretoka roka zapadlosti, od tega 2 izdaji iz prostega trga.

### spremembe članstva na borzi

V letu 2000 je dvema borzno-posredniškima družbama prenehalo članstvo na borzi zaradi postopka pripojitve. V borzno članstvo je bil sprejet en novi član.

### nova Pravila Ljubljanske borze ter združitve borznih kotacij A in B

Junija 2000 so bila sprejeta nova Pravila Ljubljanske borze, d.d., Ljubljana, ki med drugim določajo združitve borznih kotacij A in B. Združitve je bila izvedena 1. januarja 2001, s čimer se je organiziranost trga vrednostnih papirjev uskladila s prakso dežel članic EU.

### novi borzni indeksi

Borza je 1. julija 2000 pričela izračunavati in objavljati osem novih indeksov - šest panožnih (trgovina, hrana in pijače, farmacija, kemija, nafta in plin ter transport), indeks prostega trga (IPT) in netehatni indeks SBI20 (SBI20NT).

### sodelovanje z borzami

V letu 2000 je bila Ljubljanska borza aktivna pri projektih vzpostavljanja borz v Sarajevu in Banja Luki v okviru projekta Pakt stabilnosti, ki poteka v sodelovanju z Ministrstvom za ekonomske odnose in razvoj Republike Slovenije. Z Makedonsko borzo je podpisala pogodbo o sodelovanju, v okviru katere se je izvršila tudi prodaja borznega trgovalnega sistema Ljubljanske borze makedonski. Prav tako je Ljubljanska borza v letu 2000 podpisala sporazum o aktivnem sodelovanju z Londonsko borzo, katerega namen je poglobitev medsebojnih odnosov.

### prenovitev spletnih strani

V začetka leta je Ljubljanska borza objavila prenovljene spletne strani in sredi oktobra na njih prvič v elektronski obliki objavila svojo publikacijo Letni imenik in analiza vrednostnih papirjev, ki omogoča temeljit pregled večine vrednostnih papirjev, s katerimi se trguje na Ljubljanski borzi.

### LJUBLJANSKA BORZA VREDNOSTNIH PAPIRJEV, d.d.

Slovenska cesta 56, 1000 Ljubljana  
 Kontaktni osebi: Polona Peterle, Nataša Žabkar  
 Telefon: (+386) 01 471 02 11  
 Faks: (+386) 01 471 02 13  
 E-pošta: info@ljse.si  
 Internet (WWW): http://www.ljse.si